

Eléments de rhétorique

Allégorie : image littéraire dont le phore est appliqué au thème élément par élément ou du moins avec personnification (métaphore filée).

Alliance de mots : (oxymore, oxymoron, antonymie) rapprocher deux termes dont les significations paraissent se contredire. Même idée pour alliance de phrases, de sentiments, d'idées).

Allitération : retour multiplié d'un son identique.

Anacoluthie : rupture de construction syntaxique.

Anaphore : répétition d'un même mot en tête de phrases ou de membres de phrase.

Antanaclase : reprendre, dans un dialogue, les mots de l'interlocuteur en leur donnant une signification autre.

Antiphrase : emploi d'un mot dans un sens contraire de celui qui lui est naturel (c'est une variété de l'ironie).

Antithèse : présenter, mais en l'écartant ou en la niant, l'idée inverse en vue de mettre en relief l'idée principale.

Antonomase : prendre un nom commun pour un nom propre ou le contraire.

Aphérèse : retrancher une syllabe ou une lettre au début d'un mot. **Apocope** : en fin de mot.

Apologue : récit illustrant quelque vérité.

Assonance : marque du vers, répétition de la dernière voyelle accentuée.

Asyndète : sorte d'ellipse par laquelle on retranche les conjonctions simplement copulatives qui doivent unir les parties dans une phrase (proche de la juxtaposition, de l'apposition).

Brachylogie : brièveté excessive qui peut rendre le sujet obscur (« la pause [pour prendre] le café. »)

Burlesque : sujet noble traité avec des personnages vulgaires et un style bas.

Catachrèse : lorsqu'il n'y a pas de terme propre dans la langue, recours à une dénomination tropologique (« un créneau »).

Cliché : banalité de l'expression. **Lieu commun** : de l'idée (*topique*). **Poncif** : en littérature ou en art, mode d'expression sans originalité.

Concaténation : mot qui se répète d'un membre dans le suivant et les enchaîne ainsi les uns aux autres.

Contre-litote : dire plus pour faire entendre moins (pour dégonfler une idée.)

Diaphore : répétition d'un mot en lui donnant une nouvelle signification.

Diérèse : prononcer deux voyelles au lieu d'une demi-consonne + une voyelle.

Enallage : échange d'un temps, d'un nombre ou d'une personne contre un autre temps, nombre ou personne.

Epanalepse : répéter un ou plusieurs mots ou même un membre de phrase entier.

Epenthèse : addition, insertion d'une lettre ou même d'une syllabe au milieu d'un mot.

Epiphonème : exclamation sentencieuse par laquelle on termine un récit.

Epithétisme : emploi d'épithètes rhétoriques inutiles au sens.

Euphémisme : idées désagréables sous des noms qui ne sont point les propres de ces idées (« supprimer » pour « tuer »).

Exténuation : substituer à la véritable idée de la chose dont on parle, une idée du même genre mais moins forte.

Généralisation : étendre à un grand nombre de cas une observation qui n'a été observée que sur un petit nombre.

Hypallage (*fém.*) : attribuer à certains mots d'une phrase ce qui appartient à d'autres mots de cette phrase sans qu'il soit possible de se méprendre sur le sens.

Hyperbate : alors qu'une phrase paraît finie, on y ajoute un mot ou un syntagme qui se trouve ainsi fortement mis en évidence (ajout, inversion).

Hyperbole : augmenter (ou diminuer) excessivement la vérité des choses pour qu'elle produise plus d'impression.

Hypotypose : description pour faire un tableau, une scène vivante.

Isotopie : concept de Greimas selon lequel tous les éléments d'un texte renvoient à une réalité (*univers du discours*).

Litote : dire moins pour en faire entendre plus.

Métabole : accumuler plusieurs expressions synonymes pour peindre une même idée.

Métalepse : faire entendre une chose par une autre qui la précède, la suite ou l'accompagne. (« il a vécu » pour « il est mort »).

Métonymie : désigner quelque chose par le nom d'un autre élément du même ensemble en vertu d'une relation suffisamment nette (« avoir les yeux plus gros que le ventre »).

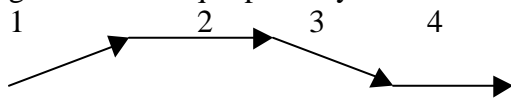
Mot-valise : « millionnaire »

Parastase : accumulation de phrases qui reprennent la même pensée.

Parataxe : disposer côte à côte deux propositions sans marquer le rapport de dépendance qui les unit.

Paronomase : rapprochement de mots dont le son est à peu près semblable (« Tu parles, Charles »).

Période : phrase à mouvement circulaire, articulée et mesurée ; le groupement et l'ordonnancement logique des idées ou des faits y sont mis en relief tant par la structure grammaticale que par le rythme.



1 : protase ; 2 : antapodose ; 3 : apodose ; 4 : clausule (chute)

Périphrase : plusieurs mots à la place d'un seul dont ils forment le sens.

Phébus, amphigouri, galimatias : façon compliquée d'exprimer une idée simple.

Phrase : dans la phrase longue, il y a alternance de membres longs (*côlons*) et de membres courts (*comma*) ; une phrase hachée est dite *commative*.

Polysyndète : répéter une conjonction plus souvent que ne l'exige l'ordre grammatical.

Portrait : description morale ou physique d'un animé.

Prétérition : feindre de ne pas vouloir dire ce que néanmoins on dit très clairement, et même souvent avec force.

Prolepse : prévenir les objections en se les faisant à soi-même et en les détruisant d'avance (réfutation anticipée).

Prosopopée : mettre en scène les absents, les morts, les êtres surnaturels (évocation).

Psittacisme : langage sans pertinence par automatisme de la mémoire (jargonner).

Réamorçage : en vue de rattacher de nouveaux groupes de mots à un segment central au point de vue syntaxique, on l'énonce à nouveau, au moins partiellement.

Récit : le destinataire apprend une histoire par l'intermédiaire d'un narrateur et d'une narration ; le destinataire est absent de l'action sans quoi les deux temporalités se confondraient et aboliraient le récit.

Un récit est formé d'**épisodes** dont l'enchaînement constitue l'**intrigue** dont le fil directeur est souvent l'évolution des attitudes ou des caractères (=l'**action**).

Péripiété : revirement de l'action dans un sens inverse à celui de l'épisode précédent ;
rebondissement : nouveau départ qui retarde le dénouement ; **diversion** : événement qui change le cours de l'action ; **coup de théâtre** : modification spectaculaire et inattendue de l'action ; **épilogue** : récit après le dénouement.

Réduplication : répéter consécutivement, dans le même membre de phrase, certains mots d'un intérêt marqué (« Ô triste, triste était mon âme/A cause, à cause d'une femme »).

Régression : reprendre les mots qui se trouvent au commencement en les expliquant un à un.

Reprise : répétition d'un environnement grammatical (« Un ruisseau sans talus/Un enfant sans ami. »)

Sens : le texte est un fait de l'auteur ; le sens est l'effet produit sur le lecteur par le texte.

Solécisme : emploi fautif dans un cas donné de formes linguistiques par ailleurs existantes (« que je suis été »).

Suspension : faire attendre jusqu'à la fin d'une phrase ou d'une période, au lieu de le présenter tout de suite pour produire une surprise ou une forte impression.

Syllepse de sens : mot employé à la fois au propre et au figuré.

Syllepse grammaticale : rapprocher dans une même construction syntaxique des termes de forme grammaticale différente sans faire l'accord entre eux.

Synecdoque : une voile pour un navire.

Tactisme : l'ordre des mots reproduit quelque chose du sens.

Tautogramme : vers tautogrammes sont des vers dont les mots commencent par la même lettre (*rime senée*).

Translation : changement de catégorie grammaticale d'un mot avec ou sans marquant.

Truisme : lapalissade.

Zeugme : réunir plusieurs membres de phrase au moyen d'un élément qu'ils ont en commun et qu'on ne répètera pas (« vêtue de probité candide et de lin blanc »).

Notes

Chleuisme : ironie tournée vers soi-même.

Continuation : mélodie montante de fin de syntagme pour montrer que la phrase va continuer.

Kakemphaton : laideur sonore (« mon époux l'est »).

Chrie : sentence mise en scène (par exemple, mot historique).

Paralogisme : faux raisonnement de bonne foi.